



HİSAR OKULLARI YANGIN GÜVENLİĞİ



Acil Yardım Hattı

112

Binaların Yangın Güvenliği ve Yangınlardan Koruma ile İlgili Yönetmelik ve Kanunlar

Ülke çapında tüm eğitim kurumlarının yangın güvenliğine yönelik olması gereken asgari önlemler, 2007/12937 karar sayılı **Binaların Yangından Korunması Hakkında Yönetmelik** kapsamında kesin talimatlar ile belirtilmiştir. Milli Eğitim Bakanlığı tarafından okulların yangın güvenliği kapsamında olması gereken önlemler bu yönetmelik ile belirlenmiştir.

Tüm kurumlar (çalışan sayısı dikkate alınarak) 30 Haziran 2012 tarihli **6331 sayılı İş Sağlığı ve Güvenliği Kanunu** ile belirtilen talimatlar doğrultusunda gerekli hazırlık süreçlerini yürütmekle yükümlü bulunmaktadır.

Yasa ve yönetmeliklerde, binaların kullanım amacı, kullanıcı yükü, tehlike sınıfı, yangın yükü, bina metrekaresi gibi pek çok faktör değerlendirilerek alınacak tedbirler açık olarak belirtilmiştir.

Hisar Okulları'nda yangın ve diğer acil durumlara yönelik hazırlıklar, ilgili yasa ve yönetmelikler doğrultusunda, aynı zamanda alanında uzman kurumlardan danışmanlık alınarak her yıl titizlikle yürütülmektedir. Güncellenen yönetmelikler takip edilmekte, yeni talimatların gerekli revizyonları planlanarak uygulanmaktadır.

Resmi Gazete'de yayınlanan, 30 Haziran 2012 tarihli **6331 sayılı İş Sağlığı ve Güvenliği Kanununun** yürürlüğe girmesi ile başlayan yasal süreçte, Hisar Okulları'nda bir (1) tam zamanlı, "Yangın Eğitici Eğitimci" ve "Patlamadan Koruma" uzmanlıklarına da sahip, A Sınıfı İş Sağlığı ve Güvenliği Uzmanı, bir (1) tam zamanlı İşyeri Hekimi, mevzuatta zorunlu olmamasına rağmen dört (4) tam zamanlı hemşire faaliyet göstermektedir.

Kurum içinde biri B-Blokta, biri Spor Merkezinde, acil durumlar için tasarlanmış bir diğeri dış kampüs alanında olmak üzere toplam üç revir her an müdahaleye hazır olarak hizmet vermektedir.

Bu kapsamda Hisar Okullarında yangın öncesi, yangın anı ve yangın sonrasında yönelik planlanan önlemler aşağıda dikkatinize sunulmuştur. Çalışanlarımız ve öğrencilerimiz, yangına yol açabilecek tehlikeler hakkında eğitim ve tatbikatlarla bilgilendirilmekte ve yangın güvenliği konusunda bilinçli bir okul topluluğu oluşturulmaya çalışılmaktadır.

Yangın Güvenliği: Binalar, Mekanlar ve Altyapı ile İlgili Önlemler

- **Bina Tehlike Sınıflandırılması:** Mevzuat kapsamında Hisar Okulları "az tehlikeli" olarak değerlendirilmektedir. Yönetmeliklerde "az tehlikeli" düzeyindeki hazırlıklar asgari düzeyde tutulmuş olduğundan, Okulumuzda tüm kapalı alanlar tehlike düzeyine göre (1- Az tehlikeli, 2-Tehlikeli, 3-Çok tehlikeli) olarak sınıflandırılmış olup, hazırlık süreçleri belirtilen risk ortamına uygun olarak yürütülmektedir.
- **Kablolama Sistemi:** Son 4 yılda kampüsteki tüm binaların elektrik ve data altyapısı, alev iletmeyen kablo (NHXMH Halojensiz) ve donatılarla yenilenmiştir.
- **Binalara Ulaşım Yolları:** Kampüsümüzde yer alan tüm binalarda, olası bir yangın durumunda itfaiye araçlarının kolay ulaşımı sağlanacak şekilde gerekli düzenlemeler yapılmıştır.
- **Kaçış Yolları, Kaçış Merdivenleri, Tahliye Kapıları:** Kampüsümüzde kaçış yolları ve merdivenleri, öğrenci sayısı gözönüne alınarak, çıkış kapasitesi, kaçış uzaklığı, kaçış yolu sayısı, genişliği ve kat kullanıcı yükü baz alınarak hesaplanmış ve bu doğrultuda planlanmıştır.





- **Kültür Merkezi-Atatürk Salonu:** 550 kişilik kapasitesi ile geniş katımlı konferanslara ev sahipliği yapan Kültür Merkezi Atatürk Salonunda kullanıcı yükünün gerektirdiği önlemlerin üstünde tedbirler alınmıştır. Dört adet acil çıkış kapısı, duman algılama, sprinkler söndürme sistemi, seygar yangın söndürücüler, yangın ihbar sistemi ve FM200 söndürme sistemi bulunmaktadır.



- **Fen Laboratuvarları:** Laboratuvarlarımızda malzemeler, MSDS formlarında yer alan önlemler dikkate alınarak depolanmakta ve kullanılmaktadır. Her kimyasal kendi sınıfındaki depolanma standartlarına göre tasarlanmış yangına dayanıklı özel dolaplarda kilitli muhafaza edilmektedir. Dolapların havalandırılması emiş motorları (exproof özellikte) ile sağlanmaktadır.



- **Asansörler:** Binalarımızdaki tüm asansörler, yangın alarm sistemi devreye girdiği anda, çıkış doğrultuları ne yönde olursa olsun acil çıkış katında ve kapıları açık bekleme moduna geçecek şekilde ayarlanmıştır.

Yangın Güvenliği: İletişim ve Ekipman Bazlı Önlemler

- **Yangın Algılama ve Uyarı Sistemleri:** Tüm binalarımızda TSE EN 54'e uygun duman, ısı ve gaz dedektörleri yerleştirilmiştir. Kampüsün genelinde duyulabilen yangın uyarı sistemi mevcuttur. Her bina kendi içinde ayrı kontrol paneline sahip olup, tüm kontrol panelleri Güvenlik Merkezinde 7/24 takip edilmektedir. Olası bir yangın, yangın izleme panelinde konum bazlı gösterilmektedir.



- **Acil Durum Aydınlatmaları ve Yönlendirmeleri:** Tüm binalarımızdaki acil durum aydınlatmaları ve yönlendirmeler, "Binaların Yangından Korunması Hakkında Yönetmelik" kapsamında belirtilen talimatlar doğrultusunda; kolayca görülebilecek, net olarak anlaşılabilir ve enerji kesilmesi halinde en az 120 dakika aydınlatma sağlayacak şekilde yapılmıştır.

- **Yağmurlama (Sprinkler) Sistemi:** Yangının yayılmasını engellemek ya da söndürmek için yağmurlama sistemi, yönetmeliklerde belirtilen talimatlar doğrultusunda kurumumuz için zorunlu olmamakla birlikte bazı mekanlarda kurulmuş ve otomatik olarak devreye girecek şekilde tasarlanmıştır.





- **Paratoner:** Paratonerler, olası yangın başlatıcı faktörlerden biri olan yıldırıma karşı, tüm yerleşkemizi koruyacak şekilde, 3 farklı yüksek noktaya konulmuştur.
- **Sulu Söndürme Sistemi:** Yangın dolaplarımız kanun ve yönetmeliklerde belirtilen sayının üç katı olacak şekilde toplam 53 noktada konumlandırılmıştır. Yangın dolaplarımız düzenli olarak basınçlandırılmakta olup, olası bir yangın anında enerji kesilmesinde basınç değerinin düşmemesi için yedek enerji beslemesi yapılmıştır. Yedek yangın pompası mevzuat ve kanuna uygun şekilde oluşturulmuştur. Açık alanlarımızda 7 (yedi) ayrı noktada hidrant sistemimiz bulunmaktadır.
- **Gazlı Söndürme Sistemi:** Server odalarında ve bina elektrik ana panolarında otomatik söndürme sistemi olan FM200 mevcuttur.
- **Taşınabilir (Seyyar) Söndürme Cihazları:** Okulumuzun tüm alanlarında; kolayca ulaşılabilir, kanun ve yönetmeliklerde belirtilen sayının üç katı olacak şekilde toplam 175 adet KKT/CO2 içeren seyyar söndürücü mevcuttur.
- **Yemekhane:** Mutfağımızda olası bir yangını engellemek için, davlumbaz söndürme sistemi kurulmuş olup, düzenli bakım ve temizlikleri yapılmaktadır.



Davlumbaz Söndürme Sistemi



Yangın Güvenliği: Periyodik Bakım, Denetim ve Testler

Hisar Okullarında yangın hazırlıklarına yönelik düzenli olarak iç ve dış denetimler gerçekleştirilmektedir.

Aylık İç Denetimler: İcra Kurulu, İSG Kurulu, işyeri hekimi, İSG uzmanı ve ilgili müdür yardımcıları

- Servislerin yangın söndürücülerinin denetimi
- Yemekhane davlumbaz ve kantin seyyar söndürücüler denetimi
- Yangın önleyici faaliyetler
- Söndürme sistemleri kontrolleri
- Yangına müdahalede profesyonel ekiplerce kullanılacak yaşam hatları kontrolleri
- Sınıf içi ve koridor anahtar priz kontrolleri
- Kimyasal madde kontrolü
- Acil çıkış yolları/merdiven kontrolü
- Acil durum dolapları ve lojistik gıda kontrolü
- Acil durum müdahale ekipman kontrolü

için gerekli işlemleri yürütmektedir.

Aylık Dış Denetimler: Hizmet sağlayıcı tedarikçi firmalar tarafından

- Yangın Kontrol Paneli
- Yangın Algılama Sistemleri (Isı, Duman, Gaz)
- Yangın Söndürme Sistemleri (Su, Gaz, Yangın Dolapları, Seyyar Söndürücüler)
- Jeneratör

denetimi için gerekli işlemler yürütülmektedir.

Altı Aylık ve Yıllık Kontroller:

- Milli Eğitim Bakanlığı tarafından İş Sağlığı ve Güvenliği/Acil Durumlar denetimi
- TSE tarafından yürütülen asansör aylık bakımları, jeneratör aylık bakımlar, elektrik tesisat uygunluk, topraklama uygunluk, paratoner uygunluk, yangın ihbar sistemi, yangın söndürme sistemleri, acil kaçış yolları, toplanma alanları, acil müdahale malzemeleri, su depoları, servis araçları denetimi
- TÜRKAK onaylı bağımsız denetim kuruluşu tarafından yürütülen asansör aylık bakımları, jeneratör aylık bakımlar, elektrik tesisat uygunluk, topraklama uygunluk, paratoner uygunluk, yangın ihbar sistemi, yangın söndürme sistemleri, acil kaçış yolları, aydınlatma, termal konfor şartları, havalandırma, VOC kimyasal ölçüm denetimi



Yangın Güvenliği: Toplanma Alanları

Olası bir yangın durumunda emniyetli alanlarda belirlenmiş toplanma alanlarımız, okul öncesi, ilkokul, ortaokul, lise için ayrı ayrı belirlenmiştir.

Yangın Güvenliği: Yangın Ekipleri ve Eğitimler

Kanun ve yönetmelikler kapsamında Yangın Müdahale Ekibi oluşturulmuştur. Ekip 20 kişiden oluşmakta ve her yıl Yangın Müdahale Eğitimi almaktadır. Gerekli ekipman ve malzemeler temin edilmiş olup, düzenli kontrolleri yapılmaktadır.

Ayrıca 20 kişilik Arama ve Kurtarma Ekibi kurulmuştur. Hem tekil hem de diğer afetler sonrası yangınlara müdahaleyi de kapsayan beş günlük eğitimlerini düzenli aralıklarla almaktadır.

Eğitimler AKUT, İBB İtfaiye Daire Başkanlığı ve konunun uzmanı danışmanlar iş birliği içinde yürütülmektedir.

Yangın Güvenliği: Tatbikatlar

Tüm kampüs genelinde yılda iki defa yangın tatbikatı yapılmaktadır. Tatbikatlarda, toplanma alanında sayımlar yapılmakta, gerekli kontroller gerçekleştirilmekte ve Acil Durum Yönetimi Koordinatörü onay verdikten sonra bina girişlerine izin verilmektedir. Her tatbikat sonrası değerlendirme raporu hazırlanmakta ve gerekli iyileştirmeler yapılmaktadır.

Sürekli ve Düzenli Değerlendirme ve Güncelleme Süreçlerimiz

Hisar Okulları, sürdürülebilir güvenlik politikalarıyla öğrencileri, çalışanları ve tüm paydaşları için güvenli bir gelecek inşa etmeye kararlılıkla devam etmektedir. Okulumuzun deprem, yangın ve diğer afet durumları için prosedürleri ve yönergeleri mevcuttur ve değişen yönetmeliklere göre güncellenmektedir.

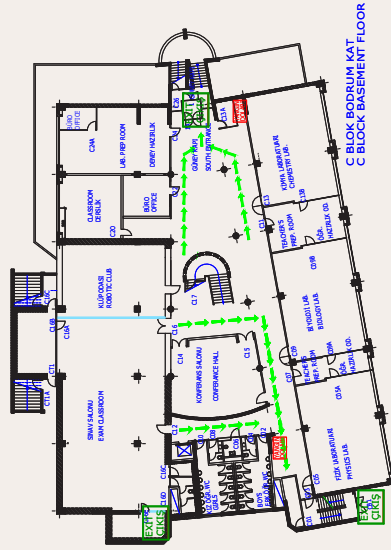
Bu kapsamda Hisar Okulları, yangın önleme, müdahale ve tahliye süreçlerini kapsamlı bir şekilde yönetmekte, tüm uygulamalarını yasal mevzuata tam uyum içinde sürdürmektedir. Afete hazırlık kapsamında, yangından korunma iş ve işlem süreçleri titizlikle yürütülmekte; bir yandan kampüs kullanıcılarının sağlık ve güvenliği için yangın eğitimleri, tatbikatlar ve bilinçlendirme çalışmaları düzenlenirken, diğer yandan fiziki ortam gereklilikleri en ileri sistemler, donanımlar ve ekipmanlarla güncellenmektedir. Yangın güvenlik sistemleri, tahliye planları ve acil müdahale ekipleri düzenli olarak gözden geçirilmekte, kurum içi ve dışı denetimlerle süreçlerin etkinliği sağlanmaktadır. Kampüs içinde alınan önlemler ve dış etkinliklerde uygulanan güvenlik protokolleri, bütünlük bir risk yönetimi anlayışıyla ele alınmakta ve sürekli iyileştirilmektedir.



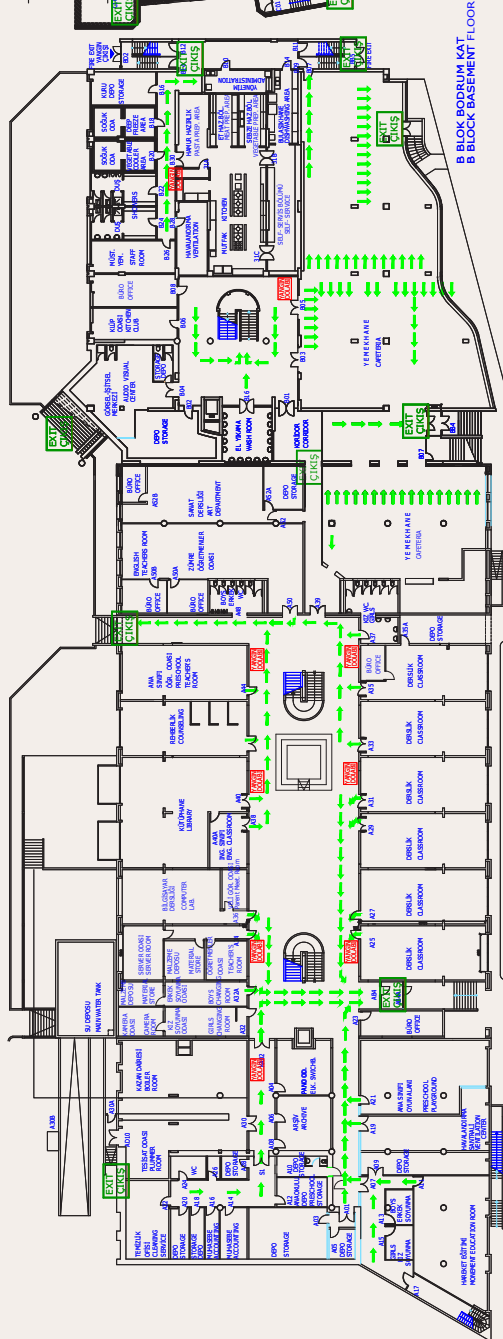
HİSAR EĞİTİM VAKFI
 ÖZEL HİSAR LİSESİ
 HISAR EDUCATIONAL FOUNDATION
 HISAR SCHOOL - HIGH SCHOOL

HİSAR EĞİTİM VAKFI
 ÖZEL HİSAR ORTA OKULU
 HISAR EDUCATIONAL FOUNDATION
 HISAR SCHOOL - MIDDLE SCHOOL

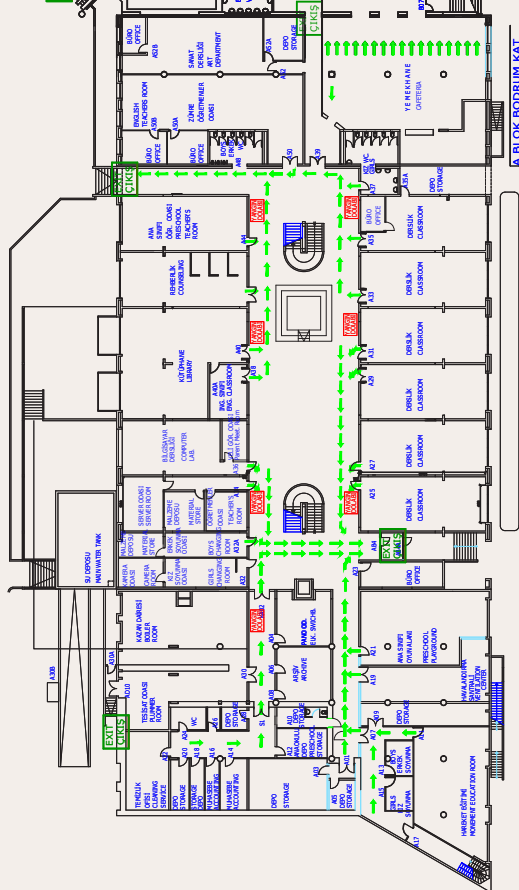
HİSAR EĞİTİM VAKFI
 ÖZEL HİSAR İLKOKULU
 HISAR EDUCATIONAL FOUNDATION
 HISAR SCHOOL - PRIMARY SCHOOL



TAHLİYE PLANI
 EVACUATION PLAN



TAHLİYE PLANI
 EVACUATION PLAN



TAHLİYE PLANI
 EVACUATION PLAN

BODRUM KAT
 BASEMENT FLOOR

Ek: Gezi ve Konaklamalı Etkinliklerde Geçerli Uygulamalar

Okullarımız tarafından düzenlenen ve okul yönetimi ve öğretmenlerimizin denetiminde yürütülen tüm yurtiçi ve yurtdışı gezi ve konaklamalı etkinliklerde, olası yangınlarda takip edilmesi gereken süreçlerle ilgili yönergeler belirlenmiştir ve öğretmenlerimize gerekli bilgilendirme yapılmaktadır.

Gezi ve konaklamalı etkinliklerin planlanmasında henüz gezi programı ve otel bilgisi kesinleşmeden önce konaklanacak mekanlardan yangın güvenliğine yönelik aşağıdaki belgeler talep edilmektedir:

- Yangın ruhsatı,
- Yangın İhbar Sistemi Kontrol Formları,
- Seyyar Söndürücülerin Kontrol Formları,
- Yangın Müdahale (Yangın Dolapları, Hidrand) Kontrol Formları,
- Yangın Risk Analizi,
- İSG Sözleşmesi

Uygunluk görülürse konaklama yapılır, yazılı/sözlü bilgilendirme yeterli görülmezse alternatif tesisler tercih edilir.

Aşağıda özetlenmekte olan yönerge, yangın öncesi, yangın anı ve yangın sonrasında takip edilmesi gereken adımları kapsamaktadır.

Etkinlik Öncesi Konaklama Tesisine Varış

- Öğretmenler arasında kat sorumlularının atanarak nöbetçi çizelgesinin oluşturulması
- Katlarda sorumlu öğretmenlerin, Acil Durum Kat Planını öğrenerek öğrencileri bilgilendirmesi
- Acil çıkışların öğrenilip kontrol edilmesi tüm öğretmen ve öğrencilerin bilgilendirilmesi
- İlgili binanın toplanma alanlarının öğrenilmesi, gruba nokta yer belirlenmesi, tüm öğretmen ve öğrencilerin bilgilendirilmesi
- En yakın yangın alarm butonunun yer tespiti, tüm öğretmen ve öğrencilerin bilgilendirilmesi
- Yangın söndürücü yerlerinin öğrenilmesi, tüm öğretmenlerin ve öğrencinin bilgilendirilmesi

Yangın Anı:

- Yangını Alarmı devreye girerse; Kat Sorumlularının, tüm odalardaki öğrencileri uyararak ve öğrencilerin sayımlarını yaparak tahliyeyi başlatması
- Yangını Alarmı devreye girmezse; En yakın alarm butonuna basılması ve yüksek sesle öğrencileri uyararak tahliyenin başlatılması
- Kat sorumlusu öğretmenlerin en kısa sürede profesyonel ekiplere haber vermesi
- Tahliye planına uyarak en yakın acil çıkışlardan öğrencilerin tahliye edilmesi
- Kapalı kapılar açılmadan önce, kapının en altından yukarı doğru kontrol edilerek kapının açılması. Kapı kenarlarından duman geliyorsa alternatif tahliye güzergahına geçilmesi
- Koridorlarda duman varsa; mümkünse ıslak bir bez ile ağız ve burun kapatılarak nefes alınması ve eğilerek veya emekleyerek tahliyenin gerçekleştirilmesi
- Tüm tahliye sırasında acil durum yönlendirme işaretlerinin takip edilmesi
- Toplanma alanında belirlenen noktada toplanılması ve sayım yapılması
- Hisar Okulları Acil Durum Yönetimine bilgi verilmesi



Yangın Sonrası:

- Yetkililer izin vermeden binalara girilmemesi
- Bina giriş izni verilse bile; yetkililer kontrol etmeden enerji hatlarının kullanılmaması
- Olası ihtiyaçlar için profesyonel ekiplerden destek istenmesi
- Tüm süreçte Hisar Okulları Acil Durum Yönetimi ile irtibatta kalınması



HİSAR OKULLARI
Göktürk Merkez Mahallesi
İstanbul Caddesi No:3 Eyüpsultan/İstanbul 34077 Türkiye
Tel: +90 212 364 00 00